



# Afvalvrije scholen







# Inhoud

Introductie proef gescheiden afval inzameling scholen	4
Ambities Rijksoverheid, scholen en gemeenten	6
Waar staan we nu?	8
Wet & Regelgeving	11
Markt & samenwerking gemeenten	15
Knelpunten en aandachtspunten	18
Oplossingsrichtingen	20
Wat kun je nu al doen?	24
Mogelijke inspanningen vanuit de Rijksoverheid	26
Colofon / Contact	28

# 1 Introductie proef gescheiden afval inzameling scholen

## Ingrediënten van de proef

Procesbegeleiding om te komen tot afvalscheiding en preventie. Deze begeleiding is in opdracht van Rijkswaterstaat gedaan door Royal HaskoningDHV en bestaat uit:

- Ondersteuning in het proces (organiseren van afspraken, bij elkaar brengen van scholen en gemeente, meedenken met mogelijke maatregelen en de uitvoerbaarheid daarvan, beschikbaar voor het meegaan naar gesprekken met de afvalinzamelaar, partijen enthousiasmeren voor daadwerkelijke afvalscheiding en het uitvoeren van vervolgacties zoals opschaling).
- Kennisdeling (organiseren van een informatie en inspiratiebijeenkomst, doorsturen van relevante informatie aan de scholen, en het uitvoeren van aanvullend bureauonderzoek).

De proef bestaat verder uit de volgende “Ingrediënten”:

### Afvalsorteeranalyses

Per school haalt Eureco één monster (1000 liter) ongescheiden afval op. Door de analyse kunnen de scholen zien wat er momenteel binnen de school aan herbruikbare en recyclebare stromen worden weggegooid. Dit inzicht kunnen scholen gebruiken om na te denken over alternatieve oplossingen én om leerlingen bewust te maken van het afval. De resultaten van deze analyses zijn opgenomen in dit rapport voor de scholen die gebruik hebben gemaakt van deze optie.

### Afvaleducatie

Er zijn twee adviesbureaus ingeschakeld, Wasted en Crusio Doet, om scholen te ondersteunen in afvaleducatie en op deze manier de proef en kennisontwikkeling ook dichterbij de leerlingen te brengen. In overleg met de school wordt de inhoudelijke focus bepaald.

Crusio Doet verzorgt in september 2016 educatie aan vijf basisscholen die aan de proef meedoen. Wasted verzorgt in dezelfde periode lespakketten bij drie middelbare scholen die aan de proef meedoen.

## Hulpmiddel om gescheiden in te zamelen: groente en fruit (GF) bakjes

Iedere school heeft de mogelijkheid om vier GF bakjes te gaan gebruiken om in één of twee lokalen ervaring op te doen met het scheiden van GF. Deze bakjes zijn uitgedeeld tijdens de inspiratiemiddag 15 juni 2016. De deelnemende scholen mogen zelf bepalen hoe ze de bakjes inzetten. Niet alle scholen maken gebruik van het aanbod.

Bovenstaande zaken worden in het kader van de proef kosteloos aan de scholen aangeboden. Zij kunnen zelf kiezen in hoeverre zij hier gebruik van willen maken.

## Scholen als unieke doelgroep

Tijdens het begeleidingsproces is duidelijk geworden dat scholen bijzondere kenmerken hebben, die zowel kunnen dienen als kans, als ook een beperking kunnen vormen. Zo maakt een school vaak onderdeel uit van een multifunctioneel complex, waar veel stromen vrijkomen.

Een school heeft grofweg twee doelgroepen: de leerlingen en haar eigen personeel. Het enthousiasme binnen deze doelgroepen verschilt sterk. Leerlingen op basisscholen vinden het vaak leuk om mee te doen en te helpen, wat verandert op de middelbare school. Daar zijn leerlingen bezig met hele andere dingen en vinden ze het ‘niet cool’ om te helpen met de afvalinzameling. Een deel is echter wel weer geïnteresseerd om mee te denken met een oplossing voor het probleem. Bij het eigen personeel bestaan ook verschillen en dit heeft dit o.a. te maken met persoonlijke overtuigingen/interesses en werkdruk die meespelen in de prioriteit die aan afvalscheiding gegeven wordt. Het benaderen van deze doelgroepen loopt uiteen. Los van de verschillende aanpakken kan het van eigen personeel gevraagd of zelfs geëist worden, terwijl bij leerlingen de focus ligt op bewustwording, educatie/opvoeding en gedragsverandering door belonen, straffen of andere prikkels.

## Introductie van de deelnemende scholen

Voor deze proef zijn 11 scholen, waaronder 6 basisscholen en 5 middelbare scholen, geselecteerd. Hieronder wordt per school een beeld geschetst van de betrokken partijen.

### Basisschool

- |                    |                |
|--------------------|----------------|
| • De Paradijsvogel | Den Haag       |
| • De Ruimte        | Son en Breugel |
| • Klaverweide      | Zoeterwoude    |
| • Eglantier        | Delft          |
| • De Ark           | Delft          |
| • De Mariaschool   | Rijswijk       |

### Middelbare school

- |                               |            |
|-------------------------------|------------|
| • Goois Lyceum                | Bussum     |
| • Casparus college            | Weesp      |
| • Pax Christi College         | Druten     |
| • Vathorst College            | Amersfoort |
| • Zeldenrust Steelant College | Terneuzen  |

Zie onderdeel 7 en 8 van deze publicatie voor oplossingsrichtingen en wat u nu al kunt doen.

### Relevante website

Handreiking om gemeenten op weg te helpen samen met scholen aan de slag te gaan met afvalscheiden en de aanpak van zwerfafval

<http://www.kenniswijzerzwerfafval.nl/document/handreiking-samenwerken-met-scholen-random-zwerfafval-en-afvalscheiding>



# 2 Ambities Rijksoverheid, scholen en gemeenten

## Doelstellingen van de proef

Vanuit het programma VANG Buitenshuis wil de Rijksoverheid nadrukkelijk aandacht besteden aan de gescheiden inzameling van afval op scholen, naast het schoon houden van de openbare ruimte en het voorkomen van afval. Dit wil zij doen door het initiatief bij 11 scholen te leggen en deze proefscholen tot het einde van het schooljaar 2016/2017 te laten begeleiden in hun proces. De proef is vormgegeven aan de hand van drie doelstellingen:

### Inzichtelijk maken van knelpunten.

Er bestaan verschillende barrières voor scholen om te starten met gescheiden afvalinzameling (voorbij de aparte inzameling van papier). Deze barrières komen later ook aan bod. Voor de Rijksoverheid was dit wel een aanleiding om te starten met een proef. Deze proef is bedoeld om de haalbaarheid van nieuwe afvalinzamelingsmethoden op scholen te onderzoeken die leiden tot betere scheidingsresultaten. Door gebruik te maken van een proeffase kunnen hierin ervaringen worden opgedaan en obstakels worden ontdekt, buiten de huidige wet en regelgeving om. Naast het begrijpen van deze knelpunten, zoeken we naar alternatieve oplossingen. De voorbeelden van deze scholen kunnen wellicht vervolgens ook kunnen worden toegepast op andere scholen.

### Peilen van ambitieniveaus en mogelijkheden, in relatie tot andere, bestaande initiatieven.

De Rijksoverheid is geïnteresseerd in de ambitieniveaus van scholen op dit onderwerp en hun praktijkervaringen tot nu toe. We brengen scholen n.a.v. de proef met elkaar in contact, inspireren hen en elkaar en helpen scholen op weg om hun eigen rol bij het invoeren van afvalscheiding in te vullen.

### Voortgang van deelnemende scholen volgen.

In de proef doen de scholen ervaringen op waarvan zijzelf leren en die ze kunnen delen met andere scholen. Door goed te monitoren welke stappen de scholen zetten, kunnen we wellicht ook betere ondersteuning bieden aan andere scholen. We delen de opgedane kennis en inzichten op verschillende manieren, waaronder een projectenbijeenkomst.

## Doelstellingen Rijksoverheid

De Rijksoverheid heeft vanuit haar programma "Van Afval Naar Grondstof" de doelstelling om in 2020 de hoeveelheid huishoudelijk restafval per inwoner per jaar te reduceren tot 100 kg en een afvalscheidingspercentage te behalen van 75%. In 2025 streeft zij naar 30 kilo restafval per inwoner per jaar.

Met betrekking tot onderwijs wil zij de hoeveelheid restafval in de dienstensector halveren. Zie voor meer informatie de kamerbrief "Van Afval Naar Grondstof" van 20 juni 2013. Op 15 april 2015 is een vernieuwde opzet van het programma bekend gemaakt (zie voor meer informatie de kamerbrief over de voortgangsrapportage van het programma). Een van de onderdelen van dit programma is VANG Buitenshuis. In het kader daarvan is ook deze proef uitgevoerd.

## Kabinet: Nationaal grondstoffenakkoord voor recycle-economie in 2050

Om de Nederlandse economie in 2050 volledig te laten draaien op herbruikbare grondstoffen komt er een nationaal grondstoffen akkoord. Staatssecretaris Dijkma (Infrastructuur en Milieu) en minister Kamp (Economische Zaken) gaan snel afspraken maken met het bedrijfsleven, overheden en maatschappelijke organisaties om tot een honderd procent circulaire economie te komen.

Dijkma maakt bovendien 27 miljoen vrij voor een betere afvalscheiding zodat er minder op de vuilstort belandt en in plaats daarvan als waardevolle grondstof wordt hergebruikt. Ook wordt dit geld ingezet voor nieuwe innovaties om verpakkingen en producten beter recyclebaar te maken. Met de 27 miljoen die op initiatief van Dijkma wordt vrijgemaakt, krijgen onder meer alle 7000 basisscholen in Nederland straks de mogelijkheid om hun afval beter te gaan scheiden.

## Doelstellingen gemeenten

Gemeenten hebben in hun (duurzaamheids)beleid en beheerplannen vaak ook doelstellingen opgenomen met betrekking tot afval en grondstoffen. Deze doelstellingen en de uitvoering ervan verschillen tussen gemeenten en kunnen ook sterk afwijken van de landelijke ambities. Reden hiervoor is dat gemeenten veel van elkaar verschillen en rekening houden met allerlei lokale kenmerken en

knelpunten voor gescheiden inzameling van het afval. Een bij deze proef betrokken gemeente streeft bijvoorbeeld naar een scheidingspercentage van 35% in 2020. Dat is een toename van 9,5 miljoen kilo gescheiden afvalstromen, ongeveer 20 kilo per inwoner. In 2018 wil de gemeente de balans opmaken en zien of het haalbaar is haar ambitie bij te stellen naar 40% gescheiden stromen in 2020. Een andere gemeente heeft in mei 2012 “Het Afvalmanifest” ondertekend, samen met 21 andere gemeenten. Hierin is de doelstelling opgenomen om nog maar 5% restafval in 2020 te hebben. Weer een andere gemeente heeft in haar “notitie afvalinzameling 2015-2019” als stip op de horizon benoemd dat er maximaal 65 kg restafval per inwoner per jaar in 2025 is. Het lokale beleid voor de verbetering van afvalscheiding of afvalpreventie in de dienstensector, waaronder scholen, staat nog in de kinderschoenen. Zo gaat een gemeente starten met een campagne voor zowel huishoudelijk als bedrijfsafval, waarbij onderwijs specifieke aandacht zal krijgen.

## Doelstellingen van de scholen

De proef is gestart met het in kaart brengen van de huidige situatie en vanuit daar na te denken over wat de school zou willen veranderen in haar afvalinzameling. Hoewel scholen verschillende ambities tegelijkertijd hebben, valt er een onderscheid te maken in enkele ambities die de betrokken personen nastreven. Een belangrijke constatering is dat de uitgesproken ambitie ook afhangt van de gedrevenheid/betrokkenheid van de persoon waarmee gesproken is tijdens de proef (facilitair manager/conciërge, docent/leerkracht of bestuurder/directeur/inkoper). De ambities van scholen om meer te doen aan afvalscheiding en -preventie zijn samen te vatten in de volgende karakterisering:

1. Minder last van het afval dankzij een slimmere oplossing  
Een aantal scholen heeft een sterke focus op het verbeteren van haar afvalinzameling, omdat het nu bijvoorbeeld veel “troep” veroorzaakt. Een oplossing die ertoe leidt dat minder tijd en aandacht hoeft te worden besteed aan de afvalinzameling heeft de voorkeur.
2. Nadruk op educatieve verantwoordelijkheid  
Het scheiden van afval is bij scholen vaak niet ingegeven vanuit een kostenbesparing, maar vanuit een gevoel van maatschappelijke verantwoordelijkheid. Scholen

zijn de aangewezen plaats om bewustwording te creëren over het milieu en jonge kinderen te laten kennismaken met duurzaamheid. Docenten zien het als hun verantwoordelijkheid om dit stukje opvoeding op te pakken (“van jongs af aan meegeven”).

3. Duurzaamheid als een belangrijk speerpunt vanuit het bestuur  
Meerdere scholen zien een belangrijke duurzaamheidsopgave in zowel het beleid (bijvoorbeeld aanbestedingsbeleid) als de uitvoering (hoe zorg je ervoor dat het papier bijvoorbeeld ook echt in de papierbak belandt?).
4. De Ecoschool is stellig maar wel aantrekkelijk/  
Duurzame imago van de school  
Een aantal scholen valt op door hun overtuiging dat de school verantwoord met haar afval dient om te gaan en het heel gewoon is dat leerlingen hier onderdeel van uit maken. Enkele scholen kiezen er daarom voor leerlingen in te zetten voor de inzameling van het afval en streven naar “duurzaam doen”, wat de school aantrekkelijk maakt. Denk hierbij ook aan acties als een “pakjesvrije school”, dat ouders verbiedt om vanuit huis pakjes aan de kinderen mee te geven.

## Relevante websites

Programma “Van Afval Naar Grondstof” (VANG)

<http://www.vang-hha.nl/>

Programma VANG buitenshuis:

<http://www.rwsleefomgeving.nl/onderwerpen/afval/afvalpreventie/vang-buitenshuis/>

Nationaal grondstoffenakkoord

<https://www.rijksoverheid.nl/actueel/nieuws/2016/09/14/kabinet-nationaal-grondstoffenakkoord-voor-recycle-economie-in-2050>

Rijksbrede programma Circulaire Economie

<https://www.rijksoverheid.nl/documenten/rapporten/2016/09/14/circulaire-economie>

# 3 Waar staan we nu?

## Huidige situatie

Tot op heden wordt er op scholen (zowel basisscholen als middelbare scholen) in Nederland nauwelijks afval gescheiden ingezameld, afgezien van oud papier en kleine specifieke stromen als batterijen.

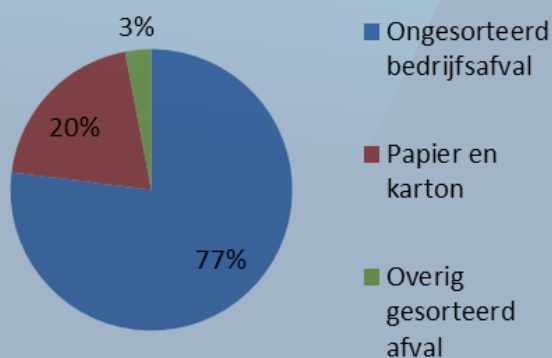
Op dit moment wordt er dus relatief weinig gedaan aan gescheiden afvalinzameling op scholen. Aparte papierinzameling vindt op de meeste scholen wel plaats, maar uit gesprekken, sorteeranalyses en bureauonderzoek blijkt dat de uitvoering nog veel te wensen overlaat. Naast papier is PMD een grote afvalstroom die, net als het huishoudelijk afval, gescheiden ingezameld zou kunnen worden. Deze stroom (en GF) zijn vanwege hun classificering als bedrijfsafval echter duur om in te zamelen op scholen, o.a. vanwege ontbrekende logistiek en geen financiële vergoeding vanuit de raamovereenkomst. Cijfers over de huidige situatie zijn moeilijk te verkrijgen, omdat de scholen in veel gevallen over beperkte informatie beschikken als het om de afvalhoeveelheden en contractuele afspraken gaat.

In het kader van VANG Buitenshuis heeft Stimular een studie gedaan naar de afvalstromen in het onderwijs. Onderstaande gegevens zijn gebaseerd op de resultaten van een onderzoek naar enkele scholen en geven een (niet te veralgemeniseren) beeld. Stimular heeft voor het basisonderwijs en voortgezet onderwijs gemiddelden gepresenteerd. Daarin komt naar voren dat bij basisscholen 20% van het afval uit papier en karton bestaat. Gelet op het restafval (77%) komt Stimular tot de onderstaande verdeling.

Bij middelbare scholen ontstaat een vergelijkbaar beeld als bij de basisscholen. Gelet op het restafval (76%) komt Stimular tot de onderstaande verdeling.

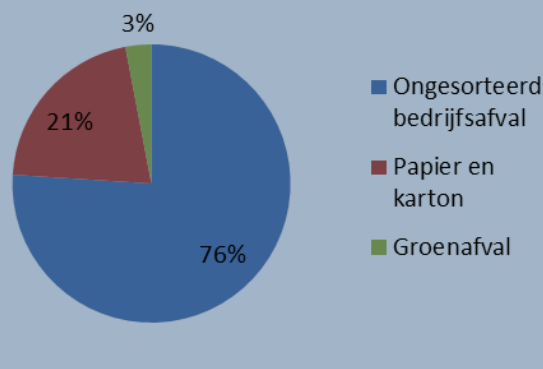
### Basisschool

- Papier (10%)
- Plastic (25%)
- Drankkartons (35%)
- GFT (10%)
- Overig afval (20%)



### Middelbare school

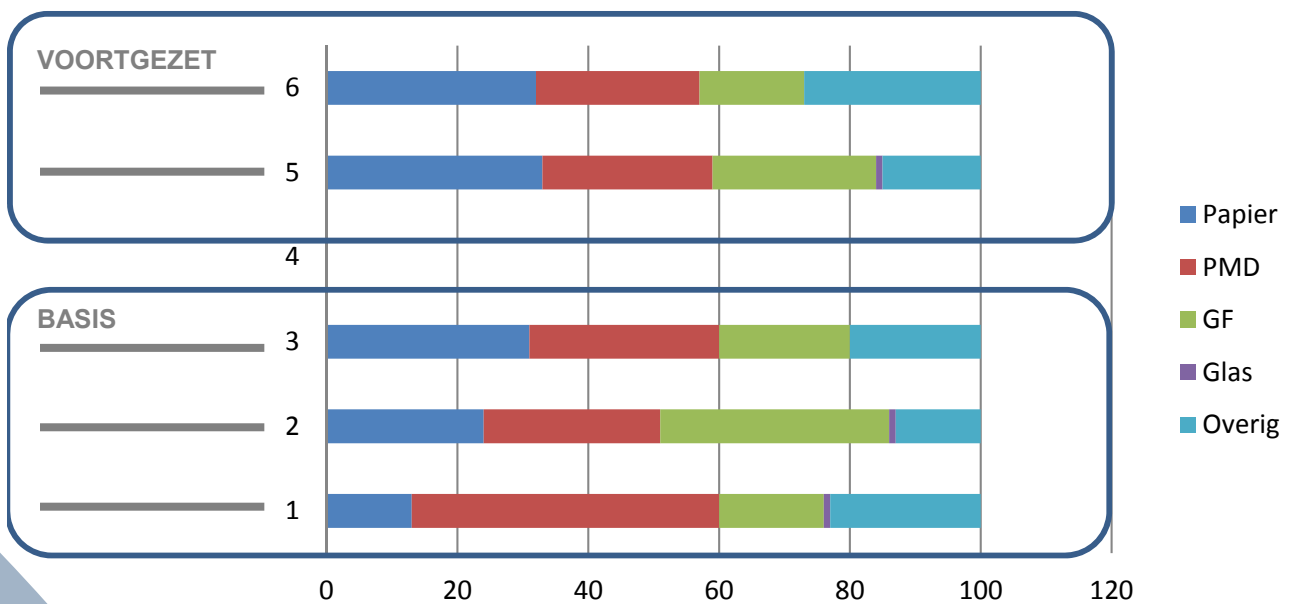
- Plastic (25%)
- Blik (10%)
- Drankkartons (10%)
- GFT (25%)
- Overig afval (30%)





Uit de proef ontstaat op basis van de analyses van het huidige restafval op de scholen het onderstaand beeld.

Overzicht van resultaten uit de sorteeraanalyse



Uit de resultaten van de sorteeraanalyse (zie het figuur hierboven) kunnen voorzichtig enkele constatering en verwachtingen worden uitgesproken. Voorzichtig, omdat het slechts een beperkt aantal scholen betreft en dat het lastig maakt om te veralgemeniseren en omdat het sterk afhangt van de mate waarin de deelnemende scholen inmiddels al hun afval scheiden.

#### Middelbare scholen versus basisscholen:

- Het aandeel papier bij middelbare scholen is groter dan bij basisscholen.
- Het aandeel PMD bij middelbare scholen is kleiner dan bij basisscholen.

#### Verdere bevindingen:

- Er is nauwelijks sprake van glasafval bij alle scholen.
- Het aandeel papier varieert sterk onder basisscholen.
- Het aandeel GF varieert sterk onder middelbare scholen.
- Één school heeft relatief veel PMD.
- Één school heeft relatief veel GF.
- Één school kent een relatief groot aandeel Overig.

#### Verschillen ten opzichte van studie Stimular

- Uit de proef ontstaat het beeld dat het aandeel papier in het restafval sterk verschilt per basisschool en lager is dan bij middelbare scholen (terwijl dit bij Stimular vergelijkbaar lijkt).
- Uit de proef blijkt dat op middelbare scholen papier een beduidend groter aandeel heeft in de hoeveelheid restafval. Het aandeel PMD wordt lager ingeschat dan gepresenteerd in het onderzoek van Stimular.

## Huidige situatie afvalbronnen, voorzieningen en logistiek

Met oog op het vinden van verbeteringen in het huidig afvalinzamelsysteem, is het goed om te weten waar het meeste afval op dit moment vrijkomt binnen de school, welke voorzieningen er zijn en hoe het logistiek gezien is geregeld.

### Voorbeelden van afvalbronnen

Dit verschilt tussen basisscholen en middelbare scholen. Bij basisscholen komt het meeste afval vrij in de klaslokalen, aangezien de kinderen daar vaak ook de gehele dag zijn en in de klas eten en drinken (wat ze grotendeels meenemen van thuis). Op middelbare scholen komt er meer afval vrij op de gang en voornamelijk in de aula, waar tussen de lessen door en tijdens de lunch de leerlingen eten en drinken. Om die reden ontstaat er rondom de middelbare scholen (waar een deel van de leerlingen vaak hun lunch gaan halen bij de supermarkt of lokale snackbar) ook meer afval dan op de speelpleinen van basisscholen. Ook kennen bijna alle middelbare scholen een redelijk uitgebreide catering met keuken. Voor alle scholen is de docentenkamer ook een plek waar veel afval ontstaat. De kantoren en andere plekken waar geprint kan worden zijn vooral plekken waar veel papier wordt weggegooid. De mate waarin er kantooruimte en op hoeveel plekken er geprint wordt, verschilt sterk per school. Verder zijn er op scholen ook enkele lokalen waar handarbeidvakken worden gegeven (tekenen, techniek, etc.) waarbij materialen vrijkomen. Er zijn ook nog enkele scholen met andere afvalbronnen. Op een basisschool wordt bijvoorbeeld in de centrale hal 's ochtends fruit uitgedeeld, wat veel schillen en klokhuizen oplevert.

### Voorbeelden van voorzieningen

De voorzieningen op de scholen lopen uiteen. Op de meeste scholen zijn er bakken beschikbaar voor het papier en het restafval. Op de meeste scholen wordt gewerkt met prullenbakken waarvan de zakken vervolgens in grotere rolcontainers (1700 liter) worden gedaan. Batterijen etc. worden ook vaak apart ingezameld. Veel scholen proberen dit ook met (de kleine hoeveelheid) glas te doen, maar hiervoor zijn geen voorzieningen (dus het dient op eigen initiatief te worden weggebracht). Enkele scholen gebruiken ook voor andere stromen de gemeentelijke voorzieningen die zijn bedoeld voor het huishoudelijk afval of hebben een regeling getroffen met de gemeente om er ook deels gebruik van te mogen maken (bijvoorbeeld luiers, maar in ambitieuze en/of diftar gemeenten kan dit verder gaan). Zie hieronder foto's.

### Voorbeelden van logistiek

De logistiek van de inzameling is op veel scholen op een soortgelijke manier georganiseerd. De meeste scholen hebben een conciërge die wordt ondersteund door een schoonmaakdienst. Sommige scholen die zijn gestart met gescheiden inzameling zetten met beperkte mate leerlingen in om het afval binnen het pand in te zamelen. De afvalinzamelaar komt meestal 1 á 2 keer per week langs om het afval op te halen. Sommige scholen laten hun papier ophalen door vrijwilligersorganisaties.



# 4 Wet & Regelgeving

## Wet Markt & Overheid (wijziging van de Mededingingswet 24 maart 2011)

Een belangrijk gegeven bij afvalscheiding is het juridische onderscheid tussen afvalstoffen afkomstig van huishoudens en bedrijfsafvalstoffen, wat is vastgelegd in hoofdstuk 10 van de Wet milieubeheer (zie voor huishoudelijk afval artikel 10.3 t/m 10.14 en voor bedrijfsafvalstoffen artikel 10.36 t/m 10.55).

Gemeenten kunnen, tegen betaling van reinigingsrecht, bedrijfsafvalstromen inzamelen wanneer deze wat betreft omvang en samenstelling gelijk zijn aan huishoudelijk afval. Dit is, wat betreft omvang, bij scholen niet het geval. Leerlingen nemen echter het afval grotendeels mee van huis. In die zin lijkt het afval op scholen veel op de eigenschappen van huishoudelijk afval, terwijl het formeel om bedrijfsafval gaat. In het Activiteitenbesluit vallen scholen onder type A inrichtingen. Dit betekent dat een dergelijke inrichting (een school) afwijkt van een huishouden en het afval waarvan de inrichting zich ontdoet bedrijfsafval is. Hoofdstuk 10 van de Wet milieubeheer bepaalt dat gemeenten verantwoordelijk zijn voor de inzameling van huishoudelijk afval. Dit betekent dat er een uitzonderingsregel is voor gemeente om de inzameling van bedrijfsafval uit te voeren wanneer dit bedrijfsafval wat betreft omvang en samenstelling gelijk is aan dat van huishoudens. (zie verdere toelichting in hoofdstuk 2).

Gelet op oneerlijke concurrentie en marktverstoring is bepaald dat gemeenten geen rol mogen spelen in de inzameling van bedrijfsafval. Niet overheidsorganisaties hebben de plicht om hun afval te laten ophalen door een private inzamelaar. Dit is bepaald in de Wet Markt & Overheid (WM&O), die als doel heeft “het creëren van zo gelijk mogelijke concurrentieverhoudingen tussen enerzijds overheden die als aanbieder van goederen of diensten aan derden optreden en anderzijds particuliere ondernemingen”. Het volgende artikel uit de Wet markt & overheid is van toepassing:

### Artikel 25j

1. Een bestuursorgaan bevoordeelt niet een overheidsbedrijf, waarbij hij in de zin van artikel 25g, eerste lid, is betrokken, boven andere ondernemingen waarmee dat overheidsbedrijf in concurrentie treedt en kent evenmin een dergelijk overheidsbedrijf

anderszins voordelen toe die verder gaan dan in het normale handelsverkeer gebruikelijk is.

2. Als bevoordeling als bedoeld in het eerste lid wordt in ieder geval ook aangemerkt:
  - a. Het toestaan van het gebruik door het overheidsbedrijf van de naam en het beeldmerk van de publiekrechtelijke rechtspersoon van het bestuursorgaan op een wijze waardoor verwarring bij het publiek is te duchten over de herkomst van goederen en diensten.
  - b. Het leveren van goederen aan, het verrichten van diensten voor en het ter beschikking stellen van middelen aan het overheidsbedrijf tegen een vergoeding die lager is dan de integrale kosten.

Bij huishoudelijk afval is de gemeente juist wel aan zet. Aangezien het onderscheid tussen bedrijfsafval en huishoudelijk afval in de praktijk soms zo dun is én gemeenten markimperfecties en kansen zien om wél een rol te spelen in het inzamelen van bedrijfsafval (bij maatschappelijke organisaties zoals scholen), ontstaat een nieuwe werkelijkheid waarin naar oplossingen wordt gezocht waar gemeenten deel van uitmaken. Het ministerie IenM en Rijkswaterstaat waarderen in deze proef de betrokkenheid van gemeenten (en gemeentelijke inzamelaars) in de oplossingen. Die grote rol is en blijft voorlopig echter in overtreding is met de Wet Markt & Overheid, maar dat wordt in het kader van deze proef getolereerd. Deze oplossingen worden gebruikt in het zoeken naar nieuwe invullingen van de inzameling van bedrijfsafval in de dienstensector waarmee gescheiden inzameling van deze stromen een impuls kan krijgen.

In 2015 is de Wet Markt & Overheid geëvalueerd. Uit die evaluatie blijkt dat afvalbeheer (commerciële dienstverlening door de inzameling van bedrijfsafval) één van de vijf sectoren is waar een sterke mate van ongelijke concurrentie wordt ervaren. Volgens de evaluatie is 20% van de gemeenten op dit moment op een of andere manier betrokken bij de inzameling van bedrijfsafval.

## Reinigingsrechten

Naast de verplichte inzameling van huishoudelijk afval voert de gemeente ook andere diensten uit. Het gaat hier bijvoorbeeld om de inzameling van afval van bedrijven en instellingen waarvan de gemeente tijdens de wekelijkse inzamelronde of afzonderlijk het afval inzamelt. Dit betreft het bedrijfsafval dat qua omvang en samenstelling gelijk is aan huishoudelijk afval. Voor deze niet-verplichte diensten kan geen afvalstoffenheffing worden geheven. De reinigingsrechten zijn verschuldigd als er geen wettelijke plicht bestaat om afvalstoffen in te zamelen, maar de gemeente deze dienst wel verleent

De kosten voor deze dienstverlening kan de gemeente dekken uit de reinigingsrechten. De reinigingsrechten zijn een retributie. De eisen voor kostendeckende tarieven bij de reinigingsrechten zijn strenger. Doordat de gemeente met deze dienstverlening deelneemt aan het economische verkeer moet de gemeente zich houden aan de wettelijke gedragsregels voor economische activiteiten van overheden. Zo moet de gemeente ten minste de integrale kosten van een economische activiteit doorberekenen in de prijs. Bron: <https://vng.nl/producten-diensten/databanken/belastingkennis-voor-raadsleden/alle-belastingen-op-een-rij/reinigingsheffingen>.

## Vergoedingen voor verpakkingsafval

De Raamovereenkomst Verpakkingen is de reden dat Papier, Metaal en Drankenkartons (PMD) als huishoudelijk afval (HHA) afval wel aantrekkelijk is om in te zamelen, en als bedrijfsafval niet. De vergoeding die door het verpakkende bedrijfsleven betaald wordt aan gemeenten voor het inzamelen en verwerken van plastic en drankenkartons is alleen van toepassing op het PMD dat als HHA wordt ingezameld. Voor plastic en drankenkartons die gescheiden worden ingezameld en verwerkt en afkomstig zijn uit bedrijfsafval geldt deze vergoeding niet. De kosten voor de inzameling, transport, logistiek en sortering (zie ook paragraaf 3.1) zijn erg hoog wanneer hier geen vergoeding tegenover staat. Zie o.a. <http://www.nedvang.nl/downloads>.

Er zijn momenteel diverse projecten gestart om de gescheiden afvalinzameling op scholen te stimuleren, meestal dankzij een juridische uitzondering op bovenstaande wetgeving.

In deze paragraaf volgt een overzicht van de belangrijkste initiatieven/proeven die raakvlakken hebben met deze proef en de ervaringen van deze elf scholen.

## Pilot “Schoon Belonen” (regeling voor kleine PET) van Nederland Schoon Het concept van de pilot

De pilot Schoon Belonen is een initiatief van de VNG, Natuur & Milieu en het Afvalfonds Verpakkingen. Gedurende een periode van 2 jaar gaan gemeenten scholen, sportclubs en andere maatschappelijke organisaties belonen voor het schoon houden van omgeving en het gescheiden inzamelen van kleine plastic flesjes, blikjes en eventueel ander verpakkingsmateriaal. De wijze waarop verschilt per gemeente. De tegenprestatie van scholen verschilt ook per gemeente. In het ene geval wordt een school beloond voor de hoeveelheid ingezameld plastic, in een ander geval voor de mate waarin zij haar omgeving schoon houdt (en maakt) van afval. Bij de meeste gemeenten is het een combinatie van beiden. Er zijn ook organisaties die zelf niet veel plastic afval produceren. Zij kunnen ook meedoen aan de pilot door een gebied te adopteren. Op basis van hun tegenprestaties ontvangen deze organisaties van de gemeente een beloning. Deze beloning wordt in onderling overleg bepaald. Gedacht kan worden aan een klimrek of een uitje voor leerlingen.

De pilot richt zich op de inzameling van flesjes en blikjes of PMD bij zowel sportverenigingen als scholen, vanuit de invalshoek van zwerfafval. De inzameling gebeurt door de gemeente (of via de gemeente gecontracteerde partij) en kan zowel “laten ophalen” als “zelf brengen” van het afval zijn. Indien gewenst, krijgen de scholen twee bakken kosteloos aangeboden vanuit de projectorganisatie. Tot slot worden er door het project diverse communicatiemiddelen (“Schoon Belonen” materiaal) aangeboden. De pilot wordt gefinancierd door het Afvalfonds Verpakkingen. De gemeenten ontvangen voor het ingezamelde kunststof verpakkingsafval de zogenaamde ketenvergoeding van € 788 per ton ter recycling aangeboden kunststofverpakkingsafval in 2016. De gemeente kan tijdens de pilotperiode het kunststofverpakkingsafval van maatschappelijke organisaties meerekenen voor deze ketenvergoeding. Daarnaast kan de gemeente tijdens de pilot ook aanspraak maken op een zwerfafvalvergoeding van €1,18 per inwoner per jaar. Dit is voor gemeenten vrij te besteden binnen de pilot Schoon Belonen.

## Ervaringen tot nu toe

Het voorbereidend onderzoek naar deze pilot is gestart in 2015. Het idee van de retourpremie (voor kleine PET flesjes) ontstond in september 2015. In oktober 2015 is het plan van de drie initiatiefnemers voor de pilot Schoon Belonen door de staatssecretaris van IenM verzonden aan de Tweede Kamer. De VNG heeft vervolgens gemeenten uitgenodigd om deel te nemen aan de pilot en daar is met veel enthousiasme op gereageerd. Maar liefst 83 gemeenten hebben een projectplan ingediend en deze zijn beoordeeld en goedgekeurd door de projectorganisatie. Op dit moment gebeurt het scheiden van monostromen (gescheiden P- en M-stroom) bij scholen en sportorganisaties in 26 gemeenten. De overige gemeenten zamelen PMD in. Hierin is de gemeente altijd de opdrachtgever naar de afvalinzamelaar toe. Voor het Haagse PMD is bijvoorbeeld met de Haagse Milieuservice een constructie gevonden, waarin stadsboerderijen optreden als centrale inzamelpunten. Naast Den Haag doen ook Delft en Rijswijk mee met de pilot. In die twee gemeenten ligt de nadruk op het aanbieden van blikjes en flesjes in zakken op centrale locaties in de gemeente. Deze drie gemeenten doen ook mee met de pilot waarover dit rapport gaat. De beloningsconstructie richting scholen verschilt per gemeente, echter de nadruk bij alle gemeenten ligt op "schoon". In Delft is bijvoorbeeld gekozen voor een onderscheid in drie 'certificaten': goud, zilver en brons. Deze certificaten zijn gerelateerd aan de grootte van de omgeving waarover de school eigenaarschap toont (schoonhouden/maken).

## Vervolg

Momenteel wordt er vanuit de pilot druk gewerkt aan verbeteringen, uitbreiding (van aantal deelnemers) en opschaling. Zo wordt voor de 26 gemeenten die PET en blik als monostromen inzamelen een PET route ontwikkeld. Hiervoor zijn afspraken gemaakt met derden, die hiervoor een distributienetwerk (dat retourlogistiek mogelijk maakt) en een sorteerstraat heeft. Daarna wordt het afgevoerd naar een recyclingsbedrijf.

Inzameling bij maatschappelijk organisatie door gemeenten wordt getypeerd als "grijs gebied". Echter, de Tweede Kamer heeft eerder ingestemd met deze pilotvorm en sommige lokale gemeenteraden stemmen in met

uitzonderingssituaties (middels lokale ontheffingen 'van maatschappelijk belang'). De uitvoering van de verschillende pilots stuit mogelijk op belemmeringen en beperkingen door bestaande projecten, lopende contracten en huidige wet- en regelgeving. De projectorganisatie zal in de voorkomende gevallen zoeken naar een praktische en pragmatische oplossing. Kritische of onoverkomelijke factoren hierin worden geïnventariseerd en gesignaleerd richting lokale en rijksoverheid. Het uiteindelijke doel is om toe te werken naar een landelijk dekkend systeem per 1 januari 2018.

(Bron: [www.nederschoon.nl](http://www.nederschoon.nl))

## Landelijke proef Zwerfafval Voorbeeld van Huizer Montessorischool



In oktober vorig jaar nam een viertal leerlingen deel aan de Noordpoolacademie, gehouden op de middelbare school SG Huizermaat in Huizen. Een evenement bedoelt om bewustwording te creëren over het milieu en de kinderen te leren dat ze zelf ook kunnen bijdragen aan de verbetering van hun leefomgeving. In de school staan oranje bakken om plastic afval in te gooien. De bakken zijn door de gemeente gedoneerd voor de proef zwerfafval. En er wordt gretig gebruik van gemaakt. Daarna gaat het naar de gemeentewerf en daar wordt het gerecycled. Het gaat om zo'n 500 zakken per jaar.

*„Ik ben er meer over na gaan denken. Thuis vertelde ik over de actie en toen wilde mijn moeder ook ineens het plastic scheiden”.*

(Bron: Gooi en Eemlander, 14 mei 2016).

## Samenwerkingsovereenkomst afvalvrije scholen

### Voorbeeld van Leusden



Milieu en Educatiecentrum De Groene Belevnis en basisscholenverband Voila hebben een overeenkomst getekend om samen afvalvrije scholen te realiseren. De scholen in complex Atria gaan in het nieuwe schooljaar draaien met de intentie afvalvrij te worden. Daarbij is een aantal praktische ideeën meegenomen die zijn geopperd in de Jeugdgemeenteraad. Allereerst wordt getracht om het afval op school te scheiden. Er staan twee grote bakken (voor papierafval en voor PMD) en twee kleine bakken (voor GFT en voor restafval) duidelijk zichtbaar in elk lokaal. Ze zijn ook doorzichtig, zodat je duidelijk kunt zien wat er in zit.

*“Dit alles sluit naadloos aan op de invoering per 1 januari 2017 van het omgekeerd afval ophalen in de gemeente Leusden, dat gericht is op beter scheiden van afval en burgers wil belonen als ze minder restafval ‘produceren’.”*

*(Bron: Leusderkrant, 4 juli 2016)*

## Programma Clean Wise

### Voorbeeld van Circulus Berkel

In april 2013 ontstond in Deventer de wens om basisscholen mee te laten doen in afvalscheiding. In deze “difftar” gemeente is vervolgens de gemeentelijke verordening aangepast, contact opgenomen met de scholen, afspraken gemaakt met scholen en zijn containers uitgezet, zodat de scholen konden worden opgenomen in de inzamelroute. Tot slot is er aandacht voor afvaleducatie en monitoring. Op dit moment doen er 45 scholen mee en kijkt men nu

verder naar middelbare scholen en andere gemeenten. Het is een centraal georganiseerd initiatief, met voldoende flexibiliteit en eenvoud.



### Andere lokale ontheffingen

Basisschool Groen van Prinsterer in Hilversum i.s.m. GAD Door het afval op de school en de BSO apart te houden willen de gemeente, de Groen van Prinsterer en de GAD kinderen meenemen in duurzaamheid, afvalscheiding en hergebruik. Ter ondersteuning heeft de GAD een lespakket ontwikkeld dat de docenten kunnen gebruiken om duidelijk te maken waarom het belangrijk is om afval gescheiden in te zamelen. De kinderen zijn enthousiast en willen graag meedoen!

Naast de CBS De Groen van Prinsterer zijn er meer scholen die aan deze proef gaan meedoen. Ieder op een eigen wijze, maar allen met het doel betere scheiding op school en bewustwording creëren bij leerlingen en hun ouders over hergebruik, scheiding en het nut ervan.

Bron:

<https://www.gad.nl/basisschool-groen-van-prinsterer-start-proef-gescheiden-inzamelen.aspx>

### Relevante websites

Wet Markt en Overheid:

<https://www.rijksoverheid.nl/onderwerpen/mededinging/inhoud/markt-en-overheid>

Schoon Belonen:

<https://www.nederlandschoon.nl/wat-jij-kan-doen/schoon-belonen>

# 5 Markt & samenwerking gemeenten

## Verskil tussen de publieke en zakelijke markt

In Nederland bestaat dus op basis van wetgeving (zie hoofdstuk of paragrafen benoemen) een strikt onderscheid tussen de publieke en zakelijke markt voor afvalinzameling. De publieke markt, de inzameling van huishoudelijk afval door gemeentelijke afvaldiensten of via de gemeente gecontracteerde afvalinzameldiensten, staat los van de private markt, die bestaat uit de inzameling van “bedrijfsafval” afkomstig van bedrijven, organisaties en publieke instellingen (inclusief scholen). Voor de publieke markt bestaan diverse afvalinzamelsystemen die gebaseerd zijn op gescheiden stromen van huishoudens. De gemeente is verantwoordelijk voor deze voorzieningen en infrastructuur. De focus van dit onderzoek ligt op de private markt die dicht tegen de grens van de publieke markt aan zit. Tijdens de proef is op basis van gesprekken het beeld ontstaan dat gescheiden inzameling in die private markt kostentechnisch gezien nog niet haalbaar is voor de inzamelaars. Paragraaf 3.2 gaat hier dieper op in.

Dit verschil tussen de publieke en zakelijke markt wordt niet altijd strikt nageleefd of gehandhaafd, zo blijkt uit de eerdergenoemde projecten. Bij kleinere scholen (vaak basisonderwijs) wordt dit niet zo problematisch gevonden en komt dit vaker voor. Bij grotere scholen (vaak voortgezet onderwijs) is dit veel minder aan de orde en is er een hogere drempel om naar alternatieve oplossingen te zoeken. De hoeveelheden van afval op deze scholen zijn hoger en daarmee is het belang van de zakelijke afvalinzamelaars ook groter. Tegelijkertijd geeft dit de middelbare scholen ook meer invloed om hun ambities (bijvoorbeeld gescheiden afvalinzameling) door te zetten richting de inzamelaar, maar dit gebeurt nog nauwelijks. Daar zijn verschillende redenen voor. De volgende paragraaf gaat in op die ervaringen en knelpunten.

## Afspraken, knelpunten en andere ervaringen in praktijk

In deze paragraaf wordt kort stilgestaan bij de beelden zijn ontstaan op basis van de ervaringen van de scholen die hebben deelgenomen aan de proef en de resultaten van een mini-enquête die is verstuurd naar meerdere inzamelaars. Deze mini-enquête is gedaan, omdat scholen aangeven op dit moment onderdeel uitmaken van de private markt. Het blijkt in de praktijk moeilijk om met de inzamelaar afspraken te maken over een gescheiden inzameling van het afval

De geschetste beelden zijn dus gerelateerd aan specifieke praktijkervaringen (de situatie van de betreffende school) en enkele partijen en kunnen dus niet veralgemeeniseerd worden.

## De ervaringen met gescheiden inzameling tot nu toe

- De meeste ervaring is tot nu toe opgedaan bij basisscholen.
- Vervolgens worden papier/karton en batterijen/chemisch afval vaak genoemd.
- Enkele inzamelaars doen ook PMD (soms plastic apart) en GFT. Op een enkele bedrijfsafvalinzamelaar na zijn dit voornamelijk inzamelaars van huishoudelijk afval die dit momenteel doen (soms na een check of de bedrijfsinzamelaar dit niet kon doen).

## Criteria en voorwaarden om gescheiden inzameling te kunnen aanbieden

De gehoorde criteria / voorwaarden bij afvalinzamelaars:

- Voldoende volume van de deelfractie
- De kosten van de inzameling
- Zinvolheid in termen van praktische uitvoerbaarheid en milieuwinst
- Per saldo een besparing / het moet geld opleveren
- Voldoende ruimte voor de inzamelunits
- Financiële middelen voor de aanschaf
- Mee in de logistieke route van het huishoudelijk afval
- Motivatie bij de betrokken partijen / draagvlak binnen de school
- Voorlichting
- Helder/inzichtig/actueel

## Bewegredenen en ondervonden / verwachte knelpunten bij gescheiden inzameling

Er bestaan verschillende beelden bij, maar hieronder volgen de gehoorde bewegredenen en knelpunten van de inzamelaars:

### Bewegredenen

- Langdurige relatie met klanten, adviseren is noodzakelijk.
- Eigen MVO beleid.
- Aansluiting op huishoudelijk afval en milieubewustzijn: "Tevens 'hopen' wij op een inktvlek reactie, doordat kinderen thuis aan de keukentafel het over afvalscheiding gaan hebben en daardoor ook een bijdrage kunnen leveren aan het scheiden thuis".

### Knelpunten

- Beperkte beschikbare ruimte op scholen.
- Vervuiling: Tevens moet kritisch gekeken worden naar de vervuiling in de afvalstromen.

Als de school niet alert is op het scheiden van afval, lopen de afvalstromen door elkaar wat resulteert in vervuiling van de fracties.

- Op dit moment ligt er bij scholen met name een financieel probleem. Gescheiden inzameling kent meerkosten, bijvoorbeeld plasticinzameling kost veel geld. Zonder de producentenbijdrage is dit door scholen niet te betalen.
- Een HA inzamelaar werkt mee aan de pilot Schoon Belonen (zie een beschrijving van dit initiatief in paragraaf 2.5), maar is niet bereid om dan meteen ook het PMD bij andere scholen te gaan inzamelen. Onlangs heeft ze namelijk haar bedrijfstak verkocht aan een andere inzamelaar. Door de wet markt en overheid ontstaat oneerlijke concurrentie in de markt als huishoudelijk afvalinzamelaars de markt overnemen van bedrijfsafvalinzamelaars. Om die reden wil de HA inzamelaar geen offerte uitbrengen voor de betreffende school.
- Er is een contract is met het bestuur van de school (waar meerdere scholen onder vallen). Zij kunnen niet voor 1 school een uitzondering maken. Ook gaat het hen niet lukken om het GFT afval in te nemen. Dit brengt teveel kosten met zich mee.

- Probleem wat we houden (bij het inzetten van een binnenpandse perscontainer voor PMD inzameling) is dat de huurkosten van de perscontainer vrij hoog zijn. Andere opties zijn er eigenlijk niet als we het afval binnen (in pandig) blijven verzamelen.
- De infrastructuur van de inzamelaar is niet ingericht/ afgestemd op kleinere hoeveelheden waardoor deze relatief hoge kosten moet maken.

### Meerkosten / financiële besparing van gescheiden inzameling

- Heel uiteenlopend / er zijn zeker meerkosten / minder stortkosten voor restafval heft het op.
- Potentie: besparing van 20%, Vlaskamp (British school): besparing 12% = 2,5k per jaar.
- Paradijsvogel is kostenneutraal (en levert voor de school een besparing op).
- Voor ons als afvalinzamelaar kan ik geen schatting maken nog, aangezien het een klein aantal scholen betreft die mee gaan in de huidige routes.
- Kostendekkende producentenvergoeding van zo'n 800 euro per ton kunststof.
- Voor de inzamelaar schijnen de kosten nog wel vrij hoog te zijn, vanwege het lage aantal aanbieders onder haar klanten.

*Voorbeeld: De commerciële haalbaarheid voor het verwerken van PMD is er nog niet. Die is er waarschijnlijk wel voor plastic maar nog niet commercieel interessant (weinig gewicht en je moet het nog scheiden dus hoge verwerkingskosten, plastic heeft wel een waarde). "als accountmanager mag ik het aanbieden" (=organisatiekeuze): stimulering, onderscheidend vermogen, bewustzijn. Kostenbesparing moet niet de drijfveer zijn, maar juist de milieuwinst die ermee gerealiseerd wordt. Wel in het kader van totaalpakketten (dus dan ook de andere stromen, vanuit commercieel oogpunt).*

*Voorbeeld: Volume van het restafval kon worden gereduceerd: twee kleine containers in plaats van 1 grote. Dit was een kostenbesparing voor de school.*



### Aanbevelingen / advies voor scholen van inzamelaars

- Ga een verbintenis aan met een erkende inzamelaar die goed advies kan geven, niet alleen voor de korte termijn, maar ook met het oog op de toekomst.
- Zorg voor een goede interne logistiek voor het aan straat zetten van containers, maar ook voor het gescheiden houden van de afvalstromen op school en in de klassen.
- Zet afvaeducatie op het programma in combinatie met daadwerkelijke afvalscheiding op school.
- De aanbeveling aan scholen is om te starten daar waar mogelijk. Sommige scholen zullen geen mogelijkheden hebben om alle fracties te scheiden, echter zij kunnen vaak wel een begin maken met een of meerdere fracties. Scholen moeten zich door de dienstverlener voor het afval goed voor laten lichten over de verschillende mogelijkheden. Soms leeft het beeld dat alles in grote container ingezameld dient te worden terwijl kleinere oplossingen ook mogelijk zijn.

Voor de communicatie kan vaak geput worden uit informatie die de dienstverlener van het afval, de gemeente en het Rijk ter beschikking kunnen stellen. Hier hoeft voor een school geen grote investering van tijd/geld aan vast te zitten.

*Voorbeeld: Een inzamelaar heeft meegedacht over verduurzamen op gebied van afval. Plastic separaat inzamelen. Op advies van de inzamelaar is eerst gekeken naar hoeveelheid plastic en drankkartons. De inzamelaar heeft nog geen oplossing voor deze stroom voor de zakelijke markt. De inzamelaar is met de perswagen voor de deur gekomen in het kader van een ludieke actie: drankpakjes zijn toen in de wagen gegooid: "deze willen we niet meer". Inzamelcontainer geregeld voor het plastic afval (geen PMD). Er wordt gebruik gemaakt van 240 liter zakken, zodra ze drie volle zakken hebben, kunnen ze bellen en dan halen we het op.*

Vanuit verschillende invalshoeken is ook online veel informatie te vinden over de inzameling van bedrijfsafval. De website [www.duurzaammb.nl](http://www.duurzaammb.nl) is hier een voorbeeld van.

### Mogelijk aanbod gemeenten

- Gemeente kan een lokale ontheffing laten vaststellen door de gemeenteraad als zij van mening is dat het gaat om taken van 'maatschappelijk belang'
- Gemeente kan een rol spelen in de GFT inzameling door wekelijks een container te ledigen en de glaszameling door gebruik van openbare glasbakken toe te staan (niet te handhaven)
- Cofinanciering van verzamelcontainers in de nabije omgeving, o.a. bij de sportvereniging en (in het geval van kinderopvang) een luiercontainer.
- Een tijdelijk aanbod, vooruitlopend op een nieuwe (Europese) aanbesteding
- Deelname aan de pilot "Schoon Belonen"
- Enkele scholen vertegenwoordigen in gesprekken met de inzamelaar



# 6 Knelpunten en aandachtspunten

## Veel voorkomende aandachtspunten en knelpunten

### Groot verschil tussen basisscholen en middelbare scholen

- Educatieve element werkt anders, het beeld is ontstaan dat het leereffect op basisscholen groter is. Op middelbare scholen hebben leerlingen andere prikkels nodig. Kunnen ze bijvoorbeeld meedenken met de oplossing?
- Veel afval in de klas of in de aula?
- Op basisscholen komt het afval voornamelijk vrij in de lokalen zelf, terwijl op de middelbare school dit gebeurt in de aula tijdens de pauzes waarbij weinig tijd is voor afvalscheiding.
- Middelbare scholen kennen meer zwerfafval en snoeproutes rond de scholen.

### Het betrekken en bewust maken van leerlingen is niet eenvoudig

Het ontbreekt in veel gevallen aan interesse bij leerlingen en conciërges zijn al blij als het afval in de bakken belandt. Wel zijn veel docenten gemotiveerd om de leerlingen te interesseren en motiveren om hun afval te scheiden. Tussen de scholen binnen de proef liepen de meningen uiteen over de juiste aanpak voor het betrekken en bewust maken van leerlingen. De belangrijkste varianten waren: 1) belonen, 2) straffen (bijv. opruimen als straf) 3) inzicht bieden (bijvoorbeeld bewust een zoi van maken of samen analyseren wat voor afval er allemaal op school vrijkomt) 4) laten meedenken met de oplossing (bijvoorbeeld een competitie voor het beste ontwerp).

### Financieel: Meerkosten of juist besparingen?

Het aanschaffen van nieuwe afvalinzamelbakken is een investering die bij veel scholen niet zomaar gedaan wordt. De uitgaven van scholen zijn relatief kleinschalig en zeer zorgvuldig en, mede vanwege deze kosten, lijkt de afvalinzameling dan niet altijd prioriteit te hebben. Ervaringen van basisschool de Paradijsvogel, die inmiddels haar afval (grotendeels) scheidt, zijn heel positief. Door middel van afspraken met het afvalverwerkingsbedrijf zijn de kosten op jaarbasis van 5300 euro naar 1100 euro gegaan. Er is daarnaast ook minder tijd nodig voor het schoonmaken van de bakken. Met de besparingen kan

een school ook leuke dingen doen voor de leerlingen, zodat het zichtbaar wordt wat het gescheiden inzamelen oplevert. Scholen denken verschillend over de eventuele 'meerkosten'. Dit wordt door scholen vaak gezien als een investering die rendeert op de langere termijn en bijdraagt aan de onderwijsdoelstellingen.

Een ander inzamelsysteem kan ook financiële gevolgen hebben. Hierboven werd al kort ingegaan op de eventuele meerkosten (van de investering) en de mogelijke besparingen. Hieronder is vanuit het perspectief van de school gepresenteerd wat gescheiden inzamelen op kan leveren.

### Overzicht kosten gescheiden afvalinzameling

Kosten overzicht per 01-09-2015

Vuilniszakken 34x200/20x€ 1.76=	€ 598.40 per jaar
Vuilniszakjes: 37x200/20x€ 1.00=	€ 370,-- per jaar
Schoonmaak: ½ uur per dag á € 25.00 per uur= ½ x 200=100x €25,- =	€ 2.500,-- per jaar
Rest: € 153.70, papier € 12.92 = € 166.62x12=	€ 1.999.44 per jaar
Ondergrondse container samen met andere school	€ 1.669.82 per jaar
<b>Totaal</b>	<b>€ 7.137.66 per jaar.</b>

Kosten overzicht per 01-02-2016.

Vuilniszakken 5x200/20x€ 1.76=	€ 88,-- per jaar
Vuilniszakjes: 30x2x40/20x€ 1.00=	€ 120,-- per jaar
Bio zakjes: 30x2x40/25x	€ 312,-- per jaar
Schoonmaak: ½ uur per week á € 25.00 per uur= ½ x 40=20x €25,- =	€ 500,-- per jaar

Rest € 43.36, papier € 13.32, plastic € 21.48=  
 € 78.16x12 € 937.92 per jaar

Ondergrondse container samen  
 met andere school  
 € 43.36x12= € 520.32 per jaar

**Totaal € 2.478.24 per jaar**

2015 € 7.137.66

2016 € 2.478.24

Verskil € 4.659,42

aantal:	omschrijving:	tarief:	eenheid:	frequentie:
1	Abo rolc. 1000L papier bont JP2W	€ 13,32	per maand	1x per 2 weken
1	Led. rolcontainer 1000L papier bont	€ 4,50	per stuk	afroep
3	Abo rolc. 240L bedrijfsafval 2PW	€ 43,36	per maand	2x per week
1	Led. rolcontainer 240L bedrijfsafval	€ 5,83	per stuk	afroep
1	Huur rolcontainer 240L	€ 2,58	per maand	nvt
1	Doos zakken kunststof verpakkingen 240L	€ 257,75	per stuk	afroep
1	Inzameling zak 240L kunststof verp.afval	€ -	per stuk	afroep
<b>Kosten:</b>				
<b>Vaste kosten:</b>	<b>Omschrijving:</b>	<b>Tarief:</b>	<b>Kosten p/mnd:</b>	
	Zie hierboven	€ 59,26	€ 59,26	
<b>Kosten:</b>				
<b>Variable kosten:</b>	<b>Omschrijving:</b>	<b>Tarief:</b>	<b>Besteld op:</b>	<b>Kosten p/mnd:</b>
	1 doos plastic zakken 240L / 25 stuks a doos	€ 257,75	20-08-2015	€ 21,48

## Ruimte ontbreekt

Enkele scholen gaven aan dat zij problemen ervaren vanwege de beperkte ruimte die zijn in en rondom hun pand hebben om meerdere grote afvalcontainers te plaatsen. Sommige scholen worden gedwongen om keuzes te maken in hun ruimtegebruik en kiezen dan sneller voor meer speelruimte of een goede fietsenstalling. In Amersfoort werd om die reden nagedacht over een ondergrondse container voor PMD.

## Wetgeving is deels begrijpelijk, maar werkt belemmerend

Tijdens de proef is gebleken dat veel gemeenten zeer bereid zijn om een rol te spelen in de afvalinzameling op scholen, gelet op het maatschappelijk belang ervan én de lokale duurzaamheidsdoelstellingen die niet zomaar worden behaald. Bij de twee scholen heeft de gemeente gedurende de proef het aanbod gedaan om te helpen met de gescheiden inzameling van het afval. Bij een andere school is de gemeente op de hoogte van het feit dat een gedeelte van het afval van de school momenteel

meegaat in de route van het huishoudelijk afval. Ook in twee andere gemeenten wordt voor een enkele stroom gebruik gemaakt van gemeentelijke voorzieningen. Een school betreft een uitzondering: daar beheert de gemeente zowel de huishoudelijke als bedrijfsmatige tak (weliswaar gescheiden) van de afvalinzameling waardoor er korte lijntjes ontstaan en de betreffende school haar afval gescheiden kan aanbieden. Deze voorbeelden laten zien dat in de praktijk een andere realiteit bestaat dan op papier (denk aan de Wet Markt & Overheid). Scholen begrijpen deze wetgeving zeker en gaan, deels gestimuleerd tijdens de proef, in gesprek met hun eigen afvalinzamelaar. Deze gesprekken leiden soms tot kleine verbeteringen (denk aan een grotere of extra bak) maar stranden vaak en resulteren niet in een echte aanpassing van het inzamsysteem, investeringen of andere veranderingen.

De uiteindelijke mate van succes zit in de uitvoering en continu enthousiasme

- Enthousiasme
- Welwillendheid
- Langdurig traject, traag, geen core business en daardoor een lange doorlooptijd
- Professionaliteit / kunde bij schoonmaakdienst en/of conciërge(s)
- support / commitment van leraren
- Enthousiasme onder leerlingen: neem ze erin mee, denk ook aan het effect thuis



# 7 Oplossingsrichtingen

## Oplossingsrichtingen

Na meerdere gesprekken en ervaringen met de deelnemende scholen vallen enkele oplossingsrichtingen op. Deze oplossingsrichtingen worden gedeeld door meerdere scholen.

### Kiezen voor aparte inzameling van grote stromen als papier, PMD (of plastic) en GF(T)

Enkele scholen zijn succesvol gestart met het scheiden van de diverse stromen, mede dankzij ambitieuze, gedreven medewerkers van de school en goede relaties met hun afvalinzamelaar (die ertoe in staat is om de stromen ook te verwerken). Gelet op de procentuele uitkomsten van de afvalanalyses zou er gekeken kunnen worden naar de grootste stromen met waarschijnlijk de meeste impact. Voor middelbare scholen zou het om die reden aan te raden zijn om hun papierinzameling op orde te brengen of te verbeteren. Het zou voor basisscholen interessant zijn om prioriteit te geven aan PMD en GF(T). Daarbij moet wel worden opgemerkt dat de variatie tussen scholen in de praktijk groot blijft en dat voor alle scholen de focus op deze drie stromen zou moeten liggen.

### In de school: Een milieustraat in de klas, op de gang of in de aula

Voor gescheiden inzameling dienen er verschillende bakken te zijn zo dicht mogelijk bij de 'bron'. Voor basisscholen betekent dit dat er bakjes nodig zijn in het klaslokaal (met eventueel een grotere milieustraat op de gang). Bij middelbare scholen gaat dit lastiger, maar daar zouden kleinere bakken geplaatst kunnen worden op de gang en een grotere milieustraat in (of vlakbij) de aula. Een tegenargument is de geuroverlast die kan ontstaan, zeker als het warmer wordt in het lokaal of gebouw.

### Nabij de school: centraal inzamelpunt maken voor scholen en andere maatschappelijke organisaties

Het is voor scholen aantrekkelijk om het afval niet te lang vast te houden in het gebouw (denk aan het eerder genoemde probleem van geuroverlast). Diverse scholen kwamen met oplossingen voor een centraal inzamelpunt nabij de school, waar zij samen met andere partijen (waaronder misschien ook de gemeente) gebruik van kan maken. Een middelbare school dacht ook na over een ondergrondse container, deels bedoeld voor het plastic afval dat vrijkomt tijdens pauzes (afkomstig van supermarkten, snackbars, etc.). Vervolgens kunnen er met de partijen afspraken gemaakt worden over capaciteit en ophaalfrequentie voor een centraal verzamelstation. Op deze manier kan de school aansluiten bij andere stromen die buiten de school vrijkomen, waardoor er massa ontstaat voor de inzamelaar.



### Zelf als school verwerken van je afval

Op dit moment is het al mogelijk om als school (een deel van) het eigen groenafval te composteren.

Ook kwam het idee om een “lab” te maken waarin plastic kan worden gerecycled of verwerkt in nieuwe producten (wellicht zelfs de nieuwe afvalbakken) voor de school waar leerlingen bij worden betrokken. Op die manier wordt zichtbaar wat je allemaal met afval kunt doen. Hier is een link te leggen met educatie.

### Samenwerking met de afvalinzamelaar

Hoewel de gesprekken met afvalinzamelaars vaak nog niet hebben geleid tot veranderingen in het inzamelsysteem (en bijhorend contract) bevestigen de scholen wel het belang van samenwerking en voortaan beter in gesprek blijven met de afvalinzamelaar. Er bestaan verschillende ideeën bij hoe die relatie eruit zou moeten zien. Enkele scholen geven aan om meer inspraak te willen hebben bij de inrichting en het ontwerp van hun inzamelsysteem (van meedenken tot bevragen op innovatiekansen en eisen stellen in de aanbesteding). Scholen denken ook verschillend over het doen van nieuwe investeringen. Een school is heel stellig en vindt het belangrijk dat zichzelf de investering doet en daarmee eigenaar blijft van haar assets. Een andere school stelt juist voor om te zoeken naar cofinanciering tussen gemeente, afvalinzamelaar, school en andere gebruikers van een mogelijk gezamenlijke milieustraat. Naast afspraken over het systeem, zijn er ook nog andere, laagdrempeligere zaken denkbaar die de

relatie met de inzamelaar verbeteren. Denk hierbij aan gezamenlijke monitoring, afstemming over de momenten van inzameling of het organiseren van een werkbezoek aan de inzamelaar met leerlingen. In de proefontdekte scholen dat ‘gewoon bellen’ met de inzamelaar minder ‘ingewikkeld’ is dan op voorhand gedacht. Procesinstrumenten, zoals het ondertekenen van een intentieverklaring, kan helpen.

### Participatie van de leerling

Tijdens de proef kwam sterk naar voren dat de scholen de kinderen willen betrekken in het proces naar een duurzamere afvalinzameling. Denk daarbij aan een inhoudelijke relatie met het lesprogramma, het teruggeven van besparingen aan de leerlingen, het laten ontwerpen van afvalbakken, etc. De overtuiging is dat de kinderen ook beter met hun afval zullen omgaan als zij meer ‘eigenaar’ zijn van het systeem.

### Verbreden door een link te leggen met 1) zwerfafval, 2) duurzaamheid en 3) de omgeving

Zwerfafval: Naast gedragsverandering bij de leerlingen bereiken, is het ook lastig om het afval IN de afvalbak te laten belanden. Zwerfafval hangt hier sterk mee samen (dus integraal oppakken?).

Duurzaamheid: Ga ook aan slag met energie en andere duurzaamheidsonderwerpen. Dit kan de aantrekkingskracht van je school ook vergroten. Integreer afval (ook preventie) in de aanpak.



Omgeving: In de afvalinzameling van scholen zit al een lange geschiedenis in het samenwerken met andere maatschappelijke organisaties, waaronder gezondheidsinstanties (gehandicaptenzorg), NGO's (kledinginzameling), sportverenigingen (papier) en kinderboerderijen (GFT afval). De voorgestelde oplossingsrichtingen en ideeën lijken zich te gaan richten op een nieuwe 'doelgroep' in de omgeving: het kan zinvol zijn om als school de samenwerking/het gesprek op te zoeken met ondernemers/supermarkten uit de buurt (vaak zijn die welwillend om mee te denken samen met leerlingen over het beperken van verpakkingsafval) en omwonenden (vaak georganiseerd in buurtverenigingen) die last ervaren van o.a. zwerfafval.

### Organisatie

Tijdens de proef werd duidelijk dat het werken met scholen anders verloopt dan het werken met bedrijven. De core business is lesgeven en de randvoorwaarden voor goed onderwijs creëren. 'Afval' is daar niet vanzelfsprekend onderdeel van en krijgt daarom geen echte prioriteit. Ook lijkt het niet de gewoonte van de medewerkers om overlegafspraken te maken met professionals van externe partijen als afvalinzamelaars, gemeenten en adviesbureaus. Processen verlopen moeizamer en vragen om een langere doorlooptijd. De bereidwilligheid en het enthousiasme wordt niet snel omgezet in plannen en vervolgacties. In de organisatie van oplossingsrichtingen uitwerken en realiseren zal hier rekening mee moeten worden gehouden.

Tijdens de proef ontstonden beelden bij hoe de organisatie er idealiter uit zou moeten zien. Een school raadde al aan om één persoon projectleider voor afvalbeleid op school (waarschijnlijk de conciërge of facilitair manager) te maken en deze eerst de meningen te laten peilen onder de medewerkers en wellicht enkele leerlingen. Deze persoon zou in ieder geval los moeten staan van het onderwijsprogramma. Verbindingen maken met het onderwijsprogramma spreekt wel aan, dus zichtbare acties als het organiseren van een werkbezoek of het maken van een filmpje passen goed. Tegelijkertijd is er een verbinding nodig richting de schoonmaakdienst, die in de uitvoering (samen met de leerlingen en docenten) bepalend is voor

het succes van de afvalscheiding. Er zijn ook minstens twee trekkers nodig die zich ervoor inzetten, wellicht een oplossing willen uitproberen op kleine schaal en ook door blijven gaan als er weerstand komt; binnen de school, bij ouders, etc. Tot slot dient de projectleider in verbinding te staan met het bestuur van de scholenstichting of federatie, bijvoorbeeld door het afvalbeleid te hebben afgestemd met andere projectleiders in een werkgroep die gaat over de contractuele afspraken met de inzamelaar, zodat er sprake is van eenduidige communicatie. Een voorstel hoe een organisatie er uit kan zien wordt hier hiernaast geschetst.

### Relevante websites

Aanbod met natuur- en milieueducatie

[www.groengelinkt.nl](http://www.groengelinkt.nl)

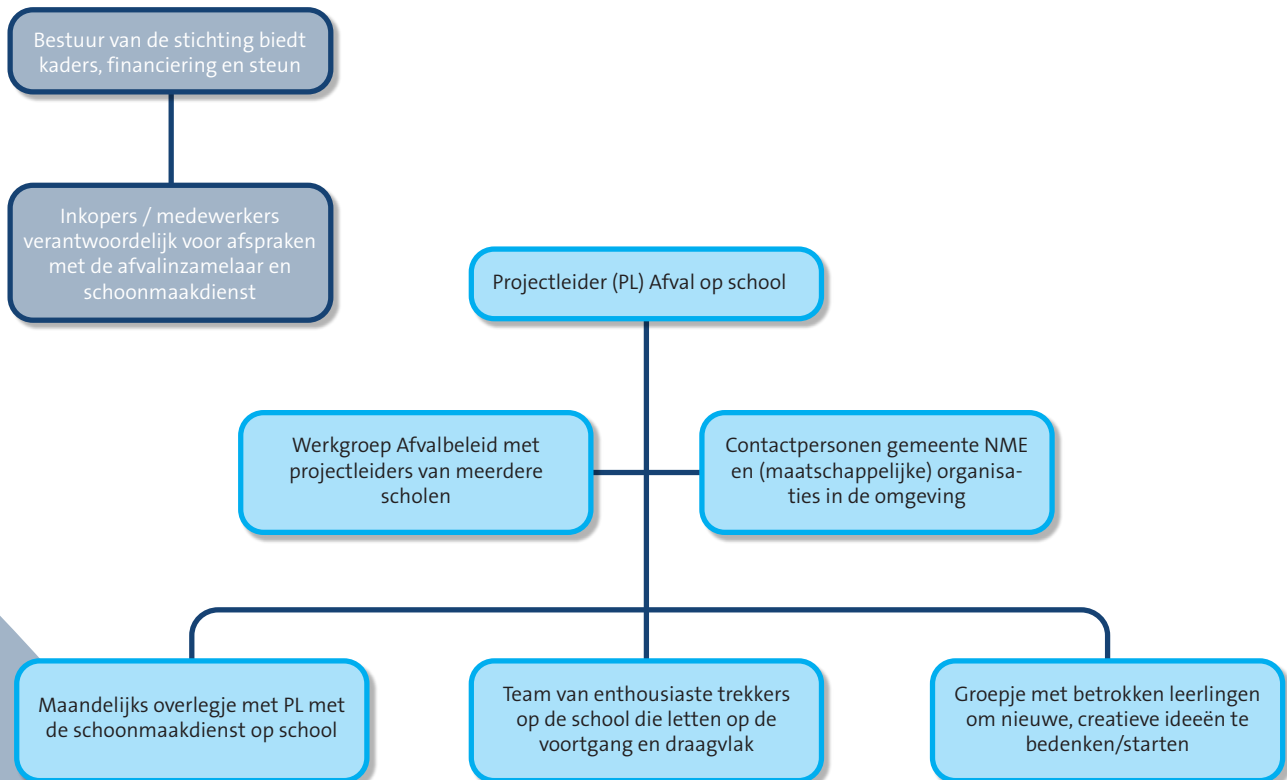
Lesmateriaal over afval, zwerfafval, plastic soep en recycling voor basis en voortgezet onderwijs

<http://www.kenniswijzerzwerfafval.nl/document/keuzewijzer-onderwijsaanbod-afval-en-zwerfafval>

Nederland Schoon heeft een overzicht van lesmaterialen en aanvullende informatie voor basisonderwijs op

<http://www.aandeslagmetafval.nl/>

## Organisatievoorstel



# 8

## Wat kun je nu al doen?



Inzicht krijgen in het afval dat vrijkomt op school, bijvoorbeeld door het laten uitvoeren van een sorteeranalyse van het restafval.



Diverse bureaus bieden lespakketten aan voor zowel basis als middelbare scholen. Benut de bestaande voorlichtings en communicatiemiddelen van de afvalinzamelaar en de Rijksoverheid.



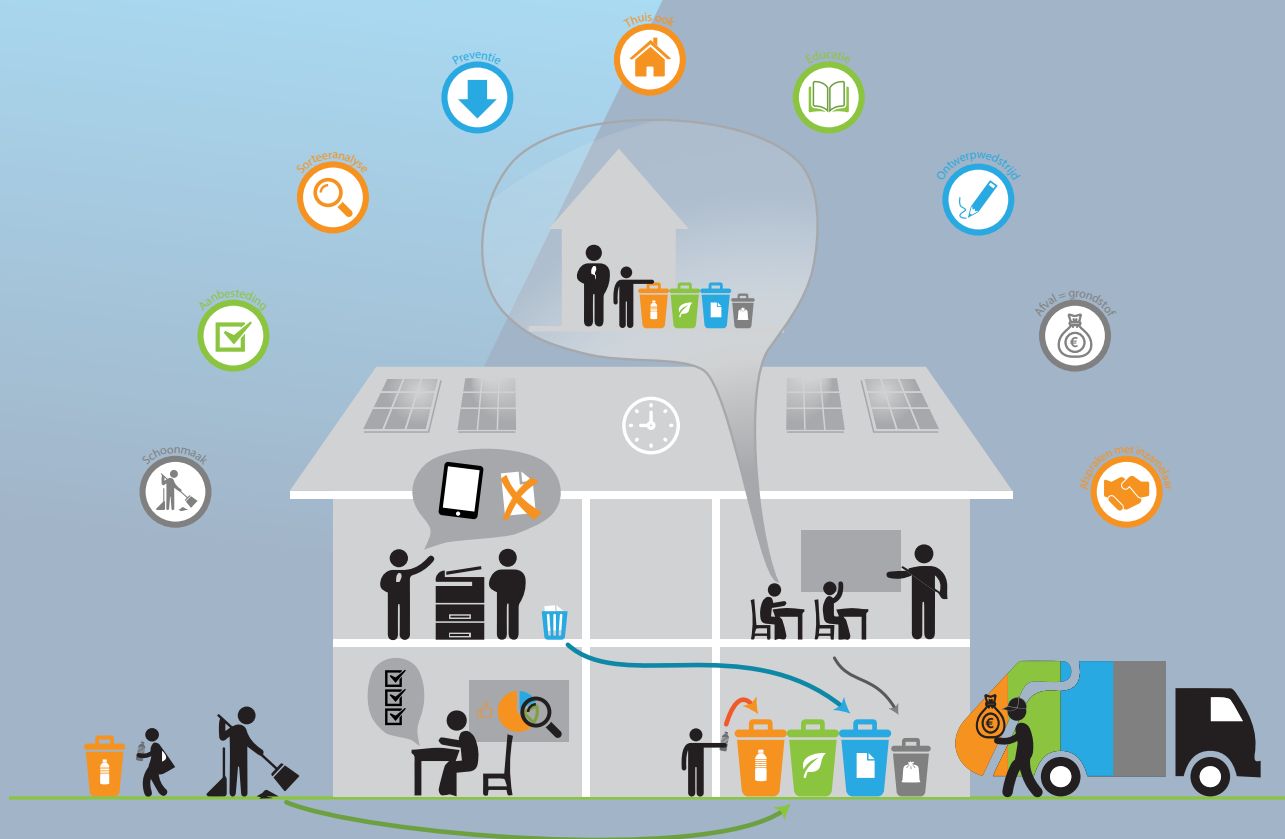
Contact opnemen met je huidige afvalinzamelaar, want er is vaak meer mogelijk dan je denkt binnen het bestaande contract. Zo heeft een school afspraken gemaakt met de inzamelaar voor het apart ophalen van plastic en onderzoekt een andere school momenteel diverse varianten om het PMD samen met de gemeente en andere organisaties in de omgeving apart op te laten halen.



Eisen en wensen rondom gescheiden inzamelen vastleggen in de aanbesteding van de nieuwe inzamelaar, bijv. in de vorm van een gunningscriterium of de ruimte bieden voor de inzamelaar om zelf met nieuwe ideeën te komen. Een school gaat in haar volgende aanbesteding de markt bevragen op gescheiden inzameling en wil hier zelf in investeren.



Financiële prikkel bedenken voor het stimuleren van goed scheidingsgedrag, bijvoorbeeld door het invoeren van statiegeld binnen de school of de baten van scheiding (bijv. bespaarde kosten) in te zetten voor een speeltoestel of een leuk uitstapje. Naast de ervaringen van "Schoon Belonen" heeft een andere school leuke ideeën bedacht voor het betrekken van leerlingen (een recycling lab en statiegeld op school).







De leerlingen laten meedenken in oplossingen en ze betrekken bij de introductie van die nieuwe oplossing, bijvoorbeeld in de vorm van een ontwerpwedstrijd. Meerdere scholen van de proef zijn begonnen met bewustwording (bijv. tijdens projectweken) en oriënteren zich op hoe de verzamelbakken eruit moeten komen te zien.



Zodra leerlingen op school afval scheiden en hier enthousiast over zijn, zullen ze hun ouders erop aanspreken om het thuis ook zo te doen.



Bij veel scholen is er nog veel te winnen als het om besparing gaat. Denk hierbij aan minder papiergebruik door af te stappen van persoonlijke printers, meer E-learning of door doppers uit te delen.



Maak afvalscheiding bespreekbaar met leerkrachten, schoonmaakdienst en andere medewerkers. Vaak is het opruimen van zwerfafval een goed startpunt voor deze gesprekken.



# 9

## Mogelijke inspanningen vanuit de Rijksoverheid

### Aanbevelingen voor de Rijksoverheid

#### Een nieuw kader stellen

De “markt” is op dit moment nauwelijks in staat om gescheiden afvalinzameling te bieden aan scholen. De bereidheid om hieraan op een zekere termijn mee te werken lijkt er te zijn, maar hiervoor zijn investeringen en veranderingen noodzakelijk die niet zomaar gedaan worden. Tegelijkertijd staan scholen te wachten om te kunnen starten met gescheiden inzameling en biedt de gemeentelijke inzameling kansen hiervoor. Zodra hiermee gestart kan worden middels nieuwe constructies, zal de markt zich kunnen aanpassen aan deze richting en in staat zijn om gescheiden inzameling aan te bieden. Om dit in beweging te krijgen zijn aanpassingen in wet en regelgeving nodig die het mogelijk maken dat scholen kunnen gaan meeliften met huishoudelijke afvalinzameling. Een nieuw kader voor dit maatschappelijk vraagstuk zal het bestaande juridische spanningsveld moeten doorbreken. Het faciliteren van een zekere alliantievorming tussen afvalinzamelaars en scholen zou de eerste stap kunnen zijn. Op deze wijze kunnen de betrokken partijen aangeven wat zij aan wettelijke kaders nodig hebben om op een correcte markttechnische wijze tot een verduurzaming van hun afvalbeleid (en daarmee realisatie van hun MVO beleid) te komen.

#### Inspireren en stimuleren

De Rijksoverheid dient goede voorbeelden en geleerde lessen te verspreiden en kan middels haar communicatie scholen enthousiasmeren om in de praktijk met vertrouwen te starten aan gescheiden afvalinzameling. Het organiseren van inspiratiesessies en het oprichten van een community van ambitieuze scholen zijn hierin belangrijke activiteiten waarin de Rijksoverheid een rol speelt. Zij kan dit extra ondersteunen door de bestaande vergoedingen van het verpakkende bedrijfsleven voor gemeenten ook van toepassing laten zijn op verpakkingsafval van scholen, zodat het ook financieel aantrekkelijk is voor scholen. Die aantrekkelijkheid is er nu al wel in de vorm van een kostenbesparing, maar wisselt nu nog te sterk per situatie en de inzameling vraagt nu vaak nog steeds om een eenmalige investering.

#### Informereren en voorlichting geven

Scholen moeten beter geïnformeerd worden over de mogelijkheden. Op dit moment is er zeer beperkte kennis aanwezig binnen de scholen en zijn de conciërges, facilitair managers en schooldirecteuren vaak afhankelijk van het contact met hun afvalinzamelaar. In sommige gevallen is dat contact er nauwelijks en weten de scholen niet hoe ze hun inzameling kunnen verbeteren. Tegelijkertijd hebben scholen wel veel kennis van praktische bezwaren en het betrekken van leerlingen. Middels een betere voorlichting richting de organisatie zelf als naar de leerlingen (in de vorm van afvaeducatie) kan de Rijksoverheid bijdragen aan een groter (urgentie)besef en kennisniveau binnen de school.



## Opschalen

Gescheiden afvalinzameling op scholen kan zeer effectief zijn, omdat een relatief kleine investering op scholen kan leiden tot een grote impact. De elf deelnemende scholen maken bijna allemaal onderdeel uit van een grote scholen stichting of federatie. De Rijksoverheid zou op korte termijn als een gesprekspartner kunnen optreden richting deze besturen en hun medewerkers om afvalscheiding hoger op de agenda te krijgen. Zo is bij een deelnemende federatie ervoor gekozen om de Europese aanbesteding voor alle scholen nadrukkelijker te vragen naar gescheiden afvalinzameling. Dit heeft een veel grotere impact dan elf individuele scholen. Er is nog een andere vorm van opschaling. De Rijksoverheid is in staat om in samenwerking met gemeenten en o.a. Natuur & Milieu Educatie Centra (NME's) verbindingen te leggen tussen scholen en andere maatschappelijke organisaties zoals (sport)verenigingen. Zo kunnen scholen van elkaars ervaringen leren, binnen hun stichtingen het afvalbeleid op grote schaal uitrollen en met andere (maatschappelijke) organisaties en gemeenten samenwerken in de regio. In een gemeente is bijvoorbeeld gestart om te kijken naar de omgeving van een school die nu haar afval goed scheidt. Hoe kunnen we ervoor zorgen dat diezelfde leerlingen vervolgens op hun middelbare school en sportclub hun goede scheidingsgedrag kunnen voortzetten? Pas dan is er sprake van een duurzaam en blijvend effect. Op de lange termijn hopen we dat de nieuwe generatie het vanzelfsprekend gaat vinden. Door op scholen vroeg te beginnen met het scheiden van afval zal bij de scholieren van jongs af aan een besef leven dat zij afval moeten scheiden en dit thuis ook promoten.

## Monitoren

Een laatste aanbeveling is om beter te monitoren. Het gaat dan om de monitoring van de huidige situatie (afvalhoeveelheden, de knelpunten, nieuwe oplossingen in de markt en de daadwerkelijke impact. Tot op heden is hier onvoldoende aandacht voor op scholen en kunnen zij ondersteuning vanuit de Rijksoverheid op dit vlak goed gebruiken.

# Colofon / Contact

## **Rijkswaterstaat**

Esther Veenendaal

T: 06 50 89 15 10

E: [esther.veenendaal@rws.nl](mailto:esther.veenendaal@rws.nl)

## **Royal HaskoningDHV**

Jantine Zwinkels

T: 06 50 21 34 19

E: [jantine.zwinkels@rhdhv.com](mailto:jantine.zwinkels@rhdhv.com)