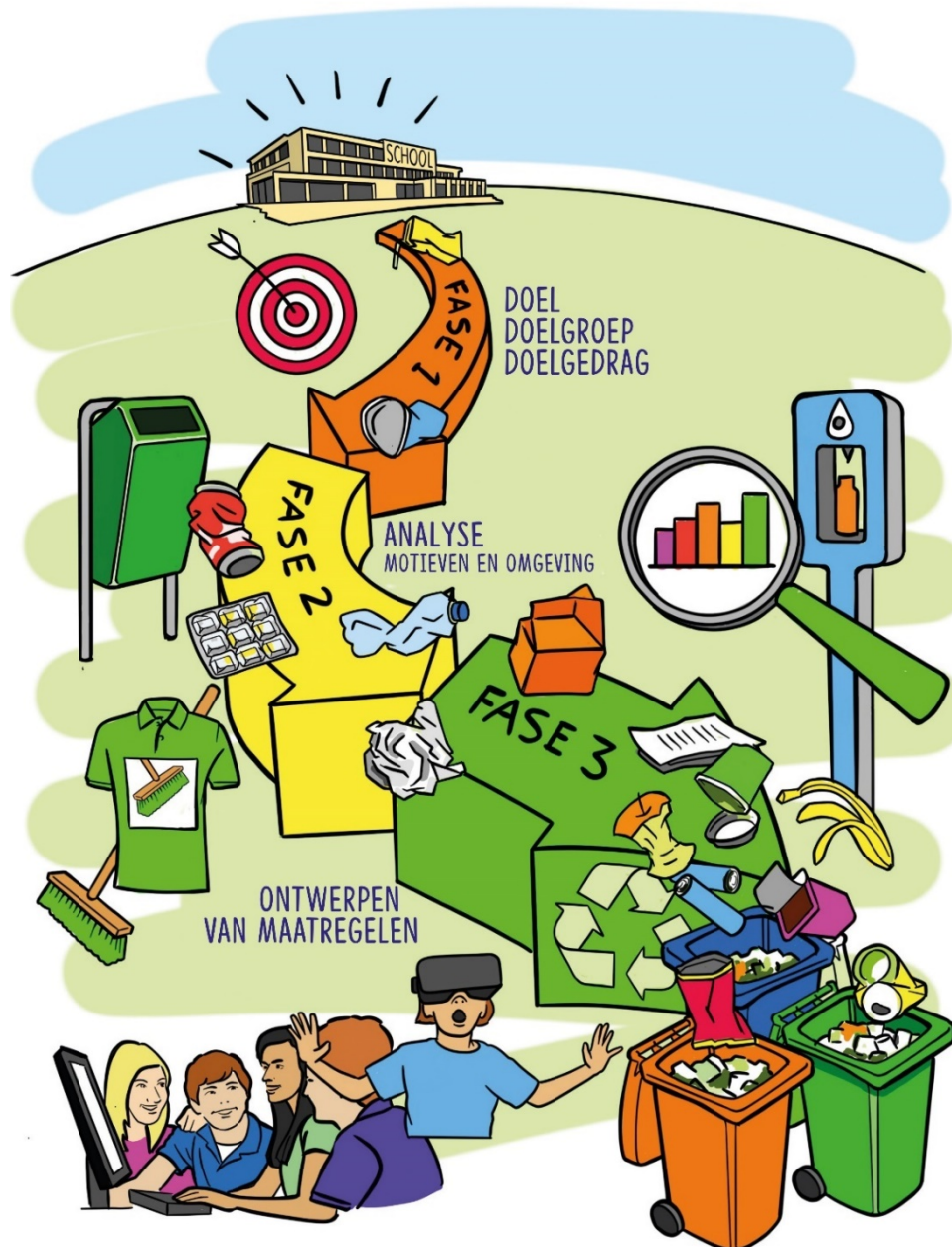


# CHECKLIST

## AANPAK GEDRAGSVERANDERING

Stap voor stap naar een schone school door gedragsmaatregelen

Deze checklist hoort bij de Aanpak Gedragsverandering.



*Het project Afval op School is mede tot stand gekomen door een financiële bijdrage vanuit het EFMZV fonds en de Kaderrichtlijn Mariene strategie (KRM)*

# Checklist Schone school

Steeds meer scholen zetten in op gedragsmaatregelen om een schone school te worden. In deze korte checklist zie je direct welke fases je hiervoor kunt doorlopen. Meer informatie en concrete voorbeelden vind je in de [aanpak gedragsverandering](#).

## FASE 1

Doel, doelgroep en doelgedrag

## FASE 2

Analyse, motieven en omgeving

## FASE 3

Ontwerpen van maatregelen

## FASE 4

Metten en bijstelling

### Fase 1 - Doel, doelgroep en doelgedrag vaststellen

<b>1. DOEL</b>	Wat is het probleem? Wat is het doel dat je wilt bereiken? (Bijvoorbeeld: meer of minder ...)
<b>2. DOELGROEP</b>	Wie moet er ander gedrag gaan vertonen? Wie beslist? Hoe groot is de groep?
<b>3. DOELGEDRAG</b>	Hoe ziet het gewenste gedrag er (letterlijk) uit? <i>Beschrijf wat je doelgroep letterlijk gaat doen. Bijv. 'Medewerkers scheiden afval bij de koffieautomaat' of 'Leerlingen gooien afval in de afvalbakken rond de school'.</i>

### Fase 2 - Analyse maken motieven en omgeving

<b>1. HUIDIGE SITUATIE</b>	Hoe gaat de doelgroep nu met (zwerf)afval om i.r.t. het doel?
<b>2. KENNIS</b>	Weet de doelgroep welk gedrag van hen wordt verwacht?
<b>3. BEKWAAMHEDEN &amp; OMSTANDIGHEDEN</b>	Zijn leerlingen en medewerkers in staat om het gewenste gedrag uit te voeren? Zijn er omstandigheden die het gewenste gedrag moeilijker of makkelijker maken?
<b>4. MOTIEVEN</b>	Is de doelgroep voldoende gemotiveerd om hun gedrag te veranderen? Welke verandermomenten zijn bruikbaar?
<b>5. WEERSTANDEN</b>	Waarom is het gewenste gedrag nog niet bereikt? Hoe kan je de weerstand verkleinen? Kan je het gewenste gedrag makkelijker maken? Kan je het verzoek verkleinen? Kan je garanties bieden?

### Fase 3 - Ontwerpen van maatregelen

Welke van onderstaande typen interventies zijn geschikt? Meestal is een mix van maatregelen het beste!  
Werk de interventie(s) hieronder uit.

- Duidelijkheid creëren, verandermomenten benutten** (statement, begin schooljaar actie, rustmomenten, schoolplanning)
- Makkelijk maken, schoon gedrag uitlokken** (preventie, makkelijk en logisch maken, schoon houden)
- Leren, ervaren en committeren** (eigen projecten, eco-teams, herhaling, gastlessen, zelf schoonmaken)
- Ondersteunende communicatie** (voorbeeldgedrag, sociale normen, 'schoon' communiceren, associatie, opvallendheid)
- Afdwingen en belonen van schoon gedrag** (beloning, afspraken, procedures, regels, autoriteit)
- Overige**

### Fase 4 – Meten en bijstelling

Nadat er in de eerste drie fases maatregelen zijn ontworpen en toegepast, is het noodzakelijk om te meten en te observeren of de maatregelen het gewenste effect hebben en of ze verbeterd kunnen worden. Dit kan in fase 4 en is voor elke school, situatie en projectgroep verschillend. Fase 4 leent zich uitstekend voor de hogere klassen van het VO waar onderzoek doen een vaardigheid is die aan bod komt. Het is van belang dat hierbij vooral het gedrag en praktische belemmeringen worden gemeten.

## Colofon

Deze checklist is geschreven in opdracht van het Ministerie van Infrastructuur en Waterstaat, onderdeel van het programma Afval op School. Het project Afval op School is mede tot stand gekomen door een financiële bijdrage vanuit het EFMZV fonds en de Kaderrichtlijn Mariene strategie (KRM), Rijkswaterstaat, gericht op vermindering van vervuiling van de zeeën. Deze checklist is geschreven voor schoolleiding en docenten die anders willen omgaan met afval en daarbij gedragsverandering willen meenemen.

Deze handreiking is ontwikkeld door [SME](#) en [Bovenkamers](#).



©SME, juli 2019. Wil je iets uit deze uitgave gebruiken of kopiëren? Neem dan eerst contact met ons op.



Rijkswaterstaat  
Ministerie van Infrastructuur en Waterstaat

